



Het misthoorngebouwtje van Emmeloord in 2007.

## De misthoorn van Emmeloord op Schokland

door Peter Kouwenhoven

Schokland kreeg in 1995 de status van werelderfgoed vanwege de grote cultuurhistorische waarde. De lichtwachterswoning en het misthoorngebouwtje van Emmeloord werden in 2002 bovendien geregistreerd als rijksmonument vanwege hun architectuurhistorische waarde en de 'ensemblewaarde' van het complex. De geschiedenis van de lichtwachterswoning is beschreven in de vorige editie van *de Vuurboet*. Dit artikel is gewijd aan de geschiedenis van de misthoorn van Emmeloord.

Mist is een gevaar voor de scheepvaart, vooral in tijden dat er nog geen satellietnavigatie was. In de middeleeuwen – en nog vele eeuwen daarna – vuurde men kanonnen af om bij mist de schepen te waarschuwen voor de naderende kust. Ook werden er op vuurtorens explosieven tot ontbranding gebracht. Later deed de mistbel zijn intrede. Alle schepen en veel vuurtorens werden daarmee uitgerust. De industrialisatie in de negentiende eeuw bracht ook andere mogelijkheden met zich mee om harde geluiden te produceren.

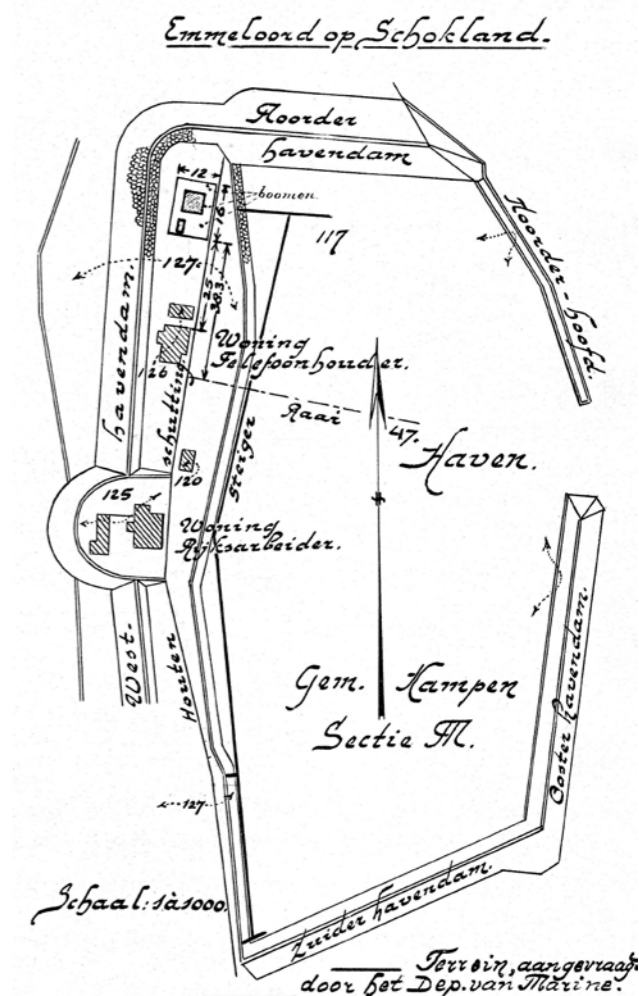
Met een (stoom)machine kon lucht worden samengeperst en door een fluit, sirene of hoorn worden geleid. Daarmee kon een geluid worden geproduceerd dat van grote afstand hoorbaar was. Het geluid ging door merg en been, wat voor de bemanning van vuurtorens en lichtschepen niet zo prettig was. Maar functioneel was het wel.

### Misthoorn dringend gewenst

In 1909 richtte de vereniging 'Scheepvaart en Handel' te Meppel een verzoek tot de minister van Marine, J. Wen-

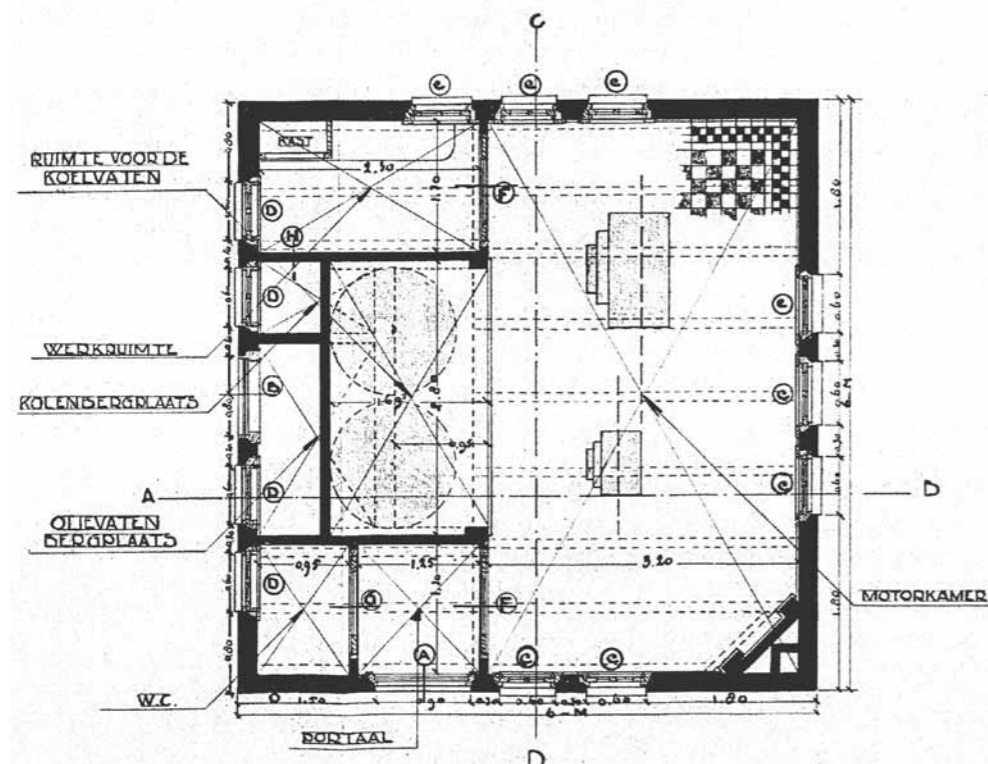
tholt, om op de noordpunt van Schokland een misthoorn te plaatsen. In die tijd stond er op de zuidpunt van Schokland een mistbel naast de vuurtoren maar die was niet meer toereikend voor de moderne scheepvaart. Een groot deel van de scheepvaart vanaf het Zwolse Diep, Blokzijl en andere Zuiderzeesteden koerste al langere tijd langs de noordpunt van Schokland naar het noorden en niet meer langs de zuidpunt. Een misthoorn bij de haven van Emmeloord was daarom dringend gewenst, ook vanwege de functie van deze haven als vluchtoord voor schepen die onder barre omstandigheden niet verder konden varen. De minister was in eerste instantie niet overtuigd van de noodzaak en vond plaatsing en onderhoud van een misthoorn veel te duur.

Het ministerie van Marine ging na lang aandringen uiteindelijk toch akkoord en voor het einde van het jaar 1920 vond de aanbesteding plaats van een motorgebouw voor een misthoorn ten dienste van het Loodswezen. Rijkswaterstaat had in die tijd het beheer over Schokland en stelde een rechthoekig stuk grond van 16 bij 12 meter ter beschikking, kadastraal bekend onder sectie M. no. 127 van de gemeente Kampen. Op een kadastrale kaart van Emmeloord uit 1920 is dit perceeltje ingetekend. Op de kaart staan ook de woning van tweede havenmeester Harm Smit (Woning Telefoonhouder) en de lichtwachterswoning (Woning Rijksarbeider). In het herfstnummer 2016 van *de Vuurboet* is hier meer over te lezen. Rijkswaterstaat stelde als voorwaarde dat een drietal jonge



Inspectie van de misthoorn door de Technische Dienst van 's-Rijkskustverlichting in 1921. Naast de misthoorn, op het dak, staan directeur P. van Braam van Vloten en de medewerkers H. de Vries en J. Witlam.





Naast het misthoorngebouw stonden twee reserveluchtketels.



Het misthoorngebouw is vlak na de Tweede Wereldoorlog geschikt gemaakt als woning en bekleed met houten planken.



bomen verplaatst moest worden. Rijkswaterstaat vond het prima dat Hendrik Smit en de tweede havenmeester Harm Smit met de bediening van de misthoorn werden belast. Een ondernemend visserman uit Urk, H. C. Kramer, was met f 8.505,- de laagste inschrijver voor de bouw van het misthoorngebouw. Deze visser had als aannemer in de bouw aanvullende inkomsten wanneer het met de visserij wat minder liep.

#### Bronsmotor

In het machinegebouw werd een Bronsmotor geplaatst voor de productie van perslucht voor de misthoorn. De Bronsmotor was een voor die tijd moderne en zeer degelijke machine die op petroleum liep. Een zwaar vliegwiel zorgde voor een gelijkmatig toerental. De machine was zwaar en maakte veel kabaal. Een solide fundament was vereist.

De Bronsmotor zorgde voor de aandrijving van een compressor die de lucht naar een luchtketel stuwde tot een druk van circa 8 bar. Die hoge druk was noodzakelijk voor een snel en langdurig functioneren van de misthoorn. De lucht stroomde langs een membraan, een trilplaatje in de hoorn, waardoor een hard, védragend geluid ontstond. Ter voorkoming van oververhitting van de motor waren twee koelvaten aangesloten. Als de temperatuur te hoog opliep volgde automatisch overschakeling naar het tweede koelvat.

Een vergelijkbare Bronsmotor staat nu nog in de vuurtoren van Marken. Thijs Spijker, de huidige bewoner van het Paard van Marken, weet dat zijn Bronsmotor oorspronkelijk op Schokland heeft gestaan. Mogelijk is het de Bronsmotor van de misthoorn van Emmeloord maar dat is niet zeker.



De Bronsmotor die nu in Het Paard van Marken staat.

#### Interieur

Een bestektekening van het misthoorngebouw die bewaard is gebleven in het Nationaal Archief maakt duidelijk hoe het interieur er destijds uit heeft gezien. De grootste ruimte was de kamer waar de Bronsmotor stond. Daarnaast was een ruimte voor de twee grote koelvaten. Er was een bergplaats voor olievaten en een kolenbergplaats. Het misthoorngebouw werd verwarmd met een kolenkachel, vooral bedoeld om bevrozing van het koelwater te voorkomen. Uiteraard was dit ook prettig voor het bedienend personeel. Naast de ingang was een klein portaal met toegang tot een wc, die bestond uit een privaatton met trechter. Er was ook een kleine werkruimte. Momenteel is er, op de mozaïekvloer na, niets meer terug te vinden van het oorspronkelijke interieur. Het is nu een open ruimte.

#### Nieuwe functies

Door de aanleg van de Noordoostpolder werd de misthoorn overbodig maar het misthoorngebouw werd niet afgebroken. Na de oorlog was er gebrek aan van alles en vooral aan woonruimte. Het misthoorngebouw en de lichtwachterswoning werden daarom gereed gemaakt voor bewoning. Op een foto van vlak na de oorlog is te zien dat het misthoorngebouw aan de buitenkant geheel met hout was bekleed. Vermoedelijk om het beter te isoleren. De Groninger familie Olthof verhuisde in 1946

naar het misthoorngebouw.

Toen woonruimte minder schaars werd en de polderwerkzaamheden zich naar het westen verplaatsten kwamen zowel het misthoorngebouw als de lichtwachterswoning weer vrij. Aan het eind van de jaren vijftig kregen ze een bestemming als bergplaats voor oudheidkundige bodemvondsten. De houten mantel van het misthoorngebouw werd verwijderd en de schuur ernaast afgebroken. Het oorspronkelijke uiterlijk kwam terug. In de volksmond werd het gebouwtje 'De Misthoorn' genoemd. Sedert 1996 fungeert 'De Misthoorn' als informatiecentrum. Op enkele publicatieborden wordt de geschiedenis van Schokland verteld.

#### Bronnen:

- Erik Tiddens. De historie van mistsignalen. Delen 1 en 3. De Vuurboet 18(2009)1 en 3.
- Aaldert Pol. Schokland: de geheimen van een misthoorngebouw. Rondom Schokland 53(2013)4.
- www.schoklanddoordeeeuwen.nl
- Kleurenfoto's: Peter Kouwenhoven.
- Zwart-witfoto's: archief Henk Huis.
- Kadasterkaartje en plattegrond misthoorngebouw: Nationaal Archief.